

DATÇA'DA BİR THEOTOKOS MERYEM TASVİRİ

Hatice ÖZYURT ÖZCAN*

ABSTRACT

The Depiction of Virgin Theotokos in Datça

Traces of Byzantine period wall painting belonging to a single scene are attested on the concave-curving hillside of 4.20 m. width at Yarıkdağ Mevkii on the road to Knidos within the borders of Hızırşah village located 5 km. away from Datça. This painting is framed with a black border and has survived almost intact in the upper half while it is entirely chiseled off in the lower half, and thus indefinable.

The scene comprises five figures the middle one of which is the enthroned Virgin with child Christ sitting on the left side of her lap. Her halo is flanked with the inscription Η ΘΕΟ ΤΟΚΟΣ. She is flanked with the archangels Michael and Gabriel and then saints Demetrios and Polyeuktos, all depicted standing and facing. Above the figure of the Virgin is a half-moon shaped aureole with a hand stretching toward the figure of the Virgin.

The names of the angels and the saints are given in writing next to their haloes. This depiction of Virgin Theotokos is the type of Hodegetria. Enthroned Virgin with child Christ in her lap assumed the title of Theotokos at the Council of Ephesus and thereafter, depictions of her flanked with saints, angels and donors started to increase. The Hodegetria depiction at Datça is one example of such crowded compositions. With the introduction of feasts related with the Virgin as of the sixth century, depictions of the Virgin were given some epithets – the first epithet is protector and the second one is mediator.

The Virgin Theotokos composition, at Datça, in the role of the Hodegetria flanked with the angels and saints contains some evidence regarding the mediator role of the Virgin although it is difficult to speak sharply as the lower half of the scene is entirely damaged. The most important evidence at hand is the partially legible inscription above the archangel Michael who stretches his hand toward the Virgin and the child Christ: “Accept the requests of us... (archangels)...” This depiction can be dated to the middle of the eleventh century according to its technique and stylistic features.

Key Words: Datça, Theotokos, Wall Painting, Mediator, Polyeuktos

* Y. Doç. Dr. Hatice Özyurt Özcan, Muğla Üniversitesi Fen-Edebiyat Fakültesi Arkeoloji Bölümü, Muğla-TR. E.posta: ozyurthatice@mynet.com

ÖZET

Datça'ya 5 km. mesafede bulunan Hızırşah Köyü sınırlarında kalan, Knidos yolu üzerindeki Yarıkdağ Mevkii'nde, bir dağ yamacının içe doğru kavisli 4.20 m genişliğindeki yüzeyinde tek bir sahneden oluşmuş Bizans dönemine ait duvar resmi kalıntısı bulunmaktadır. Siyah renkli bir dış bordürle çerçevelenmiş olan duvar resminde, kompozisyonun üst kısmı neredeyse sağlam olarak günümüze gelmişken alt kısmı tamamen kazınmış olduğundan tanımsızdır.

Beş figürden oluşan sahnenin merkezine, taht üzerinde kucağının sol tarafına çocuk İsa'yı oturtmuş olan Meryem tasviri yerleştirilmiştir. Halesinin iki yanında ΗΘΕΟ ΤΟΚΟΣ yazıtı yer almaktadır. Meryem'in sağında ve solunda baş melekler Gabriel ve Mikhael onlarında yanında azizlerden Demetrios ve Polyeuktos ayakta ve cepheden olarak tasvir edilmişlerdir.

Meryem tasvirinin üst kısmında, yarım ay şeklindeki aureole içinde Meryem'in halesine doğru uzanmış bir el görülmektedir. Meleklerin ve azizlerin adları halesinin kenarlarında yer alan yazıtlardan okunmaktadır.

Bu mekânda Theotokos Meryem tasvirine yer verilmiştir. Efes Konsil'inden sonra Theotokos niteliği kazanmış taht üzerinde oturan Meryem ve kucağında çocuk İsa ikilisine aziz, melek ve başışçılarında eklendiği kalabalık kompozisyonlu tasvirler yaygınlaşmaya başlamıştır. Datça'daki tasvir de bu kalabalık figürlü düzenlemelerdendir. VI. yy'dan itibaren Meryem'e ilişkin yortuların kilisenin resmi litürjisine girmeye başlaması ile birlikte, Meryem tasvirlerine bir takım sıfatlar da eklenmiştir. Bunlardan ilki koruyuculuk, diğeri aracılıktır.

Datça'da melek ve azizlerle çevrelenmiş taht üzerinde oturan Theotokos Meryem ve çocuk İsa tasvirinde, kompozisyonun alt kısmı tamamen tahrip olduğundan bugünkü verilerle kesin bir şey söylemek çok güç olsa da, Meryem'in aracı rolünde olduğuna işaret eden bir takım veriler bulunmaktadır. Bunlardan en önemlisi, başmelek Mikhael'in Meryem ve çocuk İsa'ya doğru uzattığı, bugün büyük bir kısmı tahrip olmuş durumdaki yazıtın üzerinde kalan 'Biz (Başmeleklerin)... ricalarını kabul et....' ifadesidir. Bu tasviri, dönemsel özellikler bakımından XI. yüzyılın ortalarına tarihlendirmek mümkündür.

Anahtar kelimeler: Datça, Theotokos, Duvar Resmi, Aracı, Polyeuktos

Datça'ya 5 km. mesafedeki Hızırşah Köyü'ü sınırlarında kalan ve Knidos yolu üzerinde yer alan Yarıkdağ Mevkii'nde, önu duvarlarla kapatılmış bir dağ yamacı ana yoldan görülmektedir (fig.1). Ana yoldan 1 km.'lik bir tırmanıştan sonra alana çıkıldığında, kuzey ve batı yönlerdeki 3.90 x 3.00 m. boyutlarında moloz taştan yapılmış, üzeri kabaca sıvanmış duvarların, dağ yamacının doğal olarak oluşmuş içe doğru kavisli yüzeyini çevrelediği görülmüştür. Batı duvarın bugün bir bölümü yıkık olan güneybatı kısmında 1.00 m. genişliğinde bir açıklığın mekâna giriş için bırakıldığı kalan izlerden anlaşılmaktadır. Bu açıklıktan içeri girildiğinde, doğu ve güney

duvarları ile üst örtüsünü siyah renkli kaya dokusunun oluşturduğu kareye yakın bir düzenleme gösteren bir mekânla karşılaşmıştır. Mekânın aydınlatılması için kuzey ve batı yönlerde yapıyı sınırlayan duvarların üzerinde küçük pencere açıklıklarına yer verilmiştir. Yapının zemini kazılarak tahrip edildiğinden nasıl bir düzenleme gösterdiği bilinmemektedir. İç mekânda yapının doğusunu oluşturan kaya yüzeyinin, 4. 20 m. genişliğinde ve 3.00 m. yüksekliğindeki bir alanı üzerine, saman ve kumdan oluşan bir karışımla sıvanarak tek sahneden oluşan Bizans Dönemine ait duvar resmi yapılmıştır.

Siyah renkli bir dış şeritle çerçevelenmiş olan duvar resminde, kompozisyonun üst kısmı neredeyse sağlam olarak günümüze gelmişken alt bölüm tamamen kazınmış olduğundan tanımsızdır (fig.2, 3). Bu kazıma sonucunda, sahnenin sol alt köşesinde farklı bir evreye ait olduğu sanılan küçük bir parçası kalmış sıvalı bir zemin üzerinde (fig. 4) kırmızı boya ile bir yazıt ve köşede çift çizgilerle yapılmış haçın yarısı mevcuttur. Yazıtta haçın solundan başlayarak, --- ?]νων(ο)ς πατήρ “[---]non'un babası' ifadesi yer alır¹.

Konumuzu oluşturan duvar resminde beş figürden oluşan sahnenin merkezine, taht üzerinde kucağının sol tarafına çocuk İsa'yı oturtmuş olan Meryem tasviri yerleştirilmiştir (fig.2, 5). Koyu mor bir maphorion giymiş olan Meryem'in başı sarı renkli bir hale ile çevrelenmiştir. Halesinin iki yanında Η ΘΕΟ ΤΟΚΟΣ yazıtı yer almaktadır. Meryem'in kucağındaki haleli çocuk İsa'nın yüzü ve yukarı kalkmış sağ kolunun eli belirsizdir. Üzerinde bordo çapraz şeritleri olan, inci dizileri ile bezenmiş beyaz bir elbise bulunmaktadır. Meryem ve çocuk İsa, köşeleri kozalak formunda sonlandırılmış arkalıklı bir taht üzerinde resmedilmiştir. Tahtın üzeri inci taneleri ile bezenmiştir. Meryem'in tahta sırtını dayadığı noktada dışı kırmızı bordürlü, üzerinde bezemeler bulunan yeşil renkli bir minder ya da örtü yer almaktadır.

Meryem tasvirinin üst kısmında, sahneyi çevreleyen dış şerit hizasında sonlanan, siyah dolgulu yarım ay şeklindeki aureole içinde Meryem'in halesine doğru uzanmış bir el görülür.

Meryem'in sağında ve solunda hafifçe ona dönük olarak tasvir edilmiş kanatlı melek figürlerine yer verilmiştir. (fig.2, 6). Bunlardan sağdaki oldukça tahrip olmuş olmasına karşın soldaki bel hizasına kadar sağlamdır.

¹ Harflerin bazıları üzerinde harç tabakalarının bulunması yazıtın okunmasını zorlaştırmaktadır. Yazıt Öğr. Görev. Güray Ünver tarafından okunmuştur.

Meryem'in sağında² yer alan figür, halesinin yanındaki [Γ]ΑΒΡΗΛ yazısıyla başmelek Gabriel olarak tanımlanmıştır (fig. 2, 6, 8). Yüzünün bir kısmı ve sağ kanadının omuz hizasına kadarki bölümü mevcut olup diğer kısımlar tamamen tahrip edilmiş olan meleğin, uzun kıvrıkcık saçlı olduğu ve beyaz bir tunik giydiği anlaşılmaktadır. Çok azı görünen sağ kolu üzerinde kırmızı renkli bir şerit dikkati çekmektedir. Meleğin sağ kanadı dıştan kahve, içten yeşil renklidir.

Meryem'in solunda bulunan figür ise halesinin sağ yanındaki ΜΙΧΑΗΛ yazısı ile başmelek Mikhael olarak tanımlanmıştır (fig. 2, 7). Meryem'e doğru dönük olan meleğin iki kanadı, dıştan kahve içten yeşil renkli olarak boyanmıştır. Sarı halesi içinde uzun, düz, kahverengi saçları görülmektedir. Beyaz elbisesi üzerinden çapraz kırmızı bir şerit uzanmaktadır. Sol kolu dirsek hizasına kadar açıkta olan melek, sağ elinde üzerinde yazılar bulunan açık bir rulo tutmaktadır. Bu yazıların ancak üç satırı kalmış diğer bölümler meleğin alt gövdesi ile birlikte tahrip edilmiştir.

Meryem'in iki yanında, ona doğru dönük durumdaki meleklerin arkalarında, cepheden ve ayakta tasvir edilmiş iki figüre yer verilmiştir. Bunlar sahneyi sınırlayan şeride teğet resmedilmiş, kompozisyonun son figürleridir.

Sağ köşede yer alan figürün halesi üzerindeki siyah şerit içinde yer alan Ο ΑΓΙΟC ΠΟΛΥΟΥΚΤΟC yazısıyla Aziz Polyeuktos olduğu anlaşılmaktadır (fig.2, 8). Başının etrafı sarı bir hale ile çevrelenmiş, cepheden ve ayakta tasvir edilmiş olan aziz, kısa saçlı ve sakallıdır. Aziz'in üzerinde omuzu, sağ kolunun manşeti ve yan kısımları incilerle bezenmiş uzun kollu bir tunik ile beyaz zemin üzerine kırmızı konturla vurgulanmış iç içe geçen dairelerden meydana gelen bezemeye sahip bir lorostan oluşan iki parçalı elbise bulunmaktadır. Figürün sol omzu üzerinden zemine kadar bir patrik haçı uzanır.

Sol köşedeki figür ise kısa saçlı ve sakalsızdır. Başının etrafında sarı bir hale bulunmaktadır. Bu halenin üzerindeki siyah şerit içinde yer alan ΔΗΜΗΤΡΙΟC yazısı, figürün Aziz Demetrios olduğunu göstermektedir (fig.2, 7). Üzerinde omuzu, kol manşetleri ve ön kısmının alt bölümleri inci dizileri ve kıymetli taşlarla işlenmiş bir tunik ile sol kolu üzerini örten boyun kısmında kırmızı bir kurdele ile bağlanmış, lorostan meydana gelen bir kıyafet bulunmaktadır. Lorosun üzerinde iç içe geçmiş sarı renkli baklava motiflerinin içine iki büyük yaprağı dışa kıvrılmış, alt kısımlarında

² Meryem'e göre.

ikişer ince yaprağı daha olan yeşil renkli bitki motiflerinin yerleştirilmesi ile oluşturulmuş süslemeler yapılmıştır. Figürün sol kolu loros içinde görünmezken, sağ eli belirgindir. İşaret ve orta parmağı taktis pozisyonunda ileri doğru uzatılmış olan figürün, serçe, yüzük ve başparmağı içe doğru kıvrılmış olarak resmedilmiştir. Sol omzundan aşağıya doğru, ucu patrik haçı şeklinde yapılmış bir haçın uzandığı görülür.

İkonografik İnceleme

Meryem'in³ İsa'yı kucağına almış olarak betimlenmesi⁴, ilk olarak katakomp resimlerinde görülür⁵. Meryem, bu resimlerde İsa'yı kucağında taşısa da henüz Tanrı anası sıfatını almamıştır. Roma'daki Domitilla Katakomp'unda yer alan Meryem ve çocuk İsa karşısında dört kralın yer aldığı tasvir (IV. yüzyıl) bunlardan biridir⁶. V.yüzyıla kadarki tek figür ya da konulu sahnelerde hep insani yönü vurgulanarak MAPIA veya HAFIA MAPIA olarak tanımlanan⁷ Meryem, anne ya da kutsal bakire olarak betimlenmiştir⁸. Ancak, 431'deki Efes Konsil'inde⁹, Meryem'in Theotokos¹⁰ (ΘΕΟΤΟΚΟC) 'Tanrı Anası' olarak ilan edilmesi¹¹, Hıristiyan toplumunun gözünde farklı bir yer edinmesine sebep olmuştur. Tanrı'nın oğlunu dünyaya getirdiyse onun özelliklerini de taşıyor olmalıydı düşüncesi¹²,

³ Meryem tasvirleri için bkz., Kondakov 1914-15; Lasareff 1938, 26-65.

⁴ 'Kucağında çocuğunu tutan ana' tipini Mısır kaynaklı olduğuna dair görüşler için bkz., Wallis-Budge 1904, II, 220-221; Strzygowski 1906, 161; Lasareff 1938, 45-65; Mathews-Müller 2005, 3-12; Bolman 2005, 12-22.

⁵ M.S. III. yy'ın 2. yarısına tarihlenen Pristilla Katakomp'undaki anne ve çocuk tasvirinin Meryem ve çocuk İsa'ya aitliği tartışmalı da olsa bu tipin Hıristiyanlıktaki en erken örneği olarak görülür. Bkz., Lasareff 1938, 28.

⁶ Domitilla için bkz., Grabar 1968, 99.

⁷ Ancak bu tanımlama Meryem'in Theotokos olarak tanınmasından sonra hemen kaybolmaz ve bir süre daha Meryem tasvirlerinde yerini almaya devam eder. Kıbrıs'taki VII. yy'a tarihlenen Panagia Angeloktistos Kilisesi'nin apsis mozaığında yer alan düzenlemede Meryem'in halesi üzerinde HAFIA MAPIA ifadesi yer almaktadır. Bkz., Spain 1979, fig. 19; Aynı döneme ait iki gümüş haçtan biri üzerinde HAFIA MAPIA, diğeri üzerinde ΘΕΟΤΟΚΟC ifadesi bulunur. Detaylı bilgi için bkz., Kalavrezou 1990, 168-170, fig. 6,7.

⁸ Onasch 1981, 140.

⁹ Efes Konsil'i için bkz., Dvornik 1990, 12-14.

¹⁰ Theotokos, Tanrı (Theo) ve doğum (tokos) kavramlarının birleşmesinden meydana gelir. Bkz., Podskalsky 1991, 2070.

¹¹ Spain 1979, 535; Lasareff 1938, 25; Cameron 1978, 80. Roma'daki 432-440 yıllarına tarihlenen Santa Maria Maggiore Kilise'si Meryem'in Tanrı anası sıfatı ile tasvir edildiği ilk Kilise'dir. Bkz., Kalavrezou 1990, 166-167.

¹² Meyendorff 1974, 165.

Meryem kültüne ve ona bağlı olarak tasvirlerine yeni bir boyut kazandırmıştır. VI. yüzyıldan itibaren Meryem'e ilişkin yortuların kilisenin resmi litürjisine girmeye başlaması¹³ ile birlikte, Meryem tasvirlerine bir takım sıfatlar da eklenmiştir. Bunlardan ilki koruyuculuk¹⁴, diğeri aracılıktır¹⁵.

Hıristiyanlıkta, Tanrı ile inananlar arasında her zaman aracı rolü üstlenen kutsal kişiler olmuştur. Bu kişi bir rahip ya da piskopos olabileceği gibi, bir Aziz ya da Tanrı anası da olabilmektedir¹⁶. Meryem 431'deki Efes Konsil'inden sonra aldığı Tanrı anası sıfatı ile Tanrıya en yakın kişi pozisyonuna geldiğinden, aracılıkta da etkili olacağı düşüncesi inananlar arasında yaygınlık kazanmıştır¹⁷. V. Yüzyıldan itibaren 'Meryem ve kucağında çocuk İsa' tasvirlerinin bazı tipleri aracı rolü üstlenerek geç döneme kadar birçok eserde yer almıştır¹⁸. 'Ayakta duran ve oturan Hodegetria'¹⁹, 'ayakta duran 'Nikopoia'²⁰ ve 'oturan Hypselotera'²¹ olmak üzere dört tipi

¹³ Cameron 1978, 95.

¹⁴ Meryem'in rölikleri (elbisesi ve kemeri), ilk olarak VII. yy'daki Pers ve Avar Kuşatmasında elerde taşınmış, bunun sonucunda düşmanın saf dışı edildiğine inanılmıştır. Bu durum Meryem'e kentin koruyucusu unvanını kazandırmıştır. Ayrıntılı bilgi için bkz., Cameron, 1978, 95.

¹⁵ Meryem'in koruyuculuğu ve aracılığı, VI.yy'a tarihlenen Akathistos ilahisinde çeşitli sıfatlarla ifadelendirilmiştir. Bkz., Wellestz 1956, 141-174.

¹⁶ Akyürek 1996, 122.

¹⁷ Meryem'in en önemli aracılık rolü, ölüm kültü ile ilgili olarak Deesis sahnelerinde görülür. Bu konuda detaylı bilgi için bkz., Walter 1968, 311- 336; Carr 1991, 600; Akyürek 1996, 122-132.

¹⁸ Aracı Meryem tasvirlerinin duvar resimleri üzerindeki en erken örnekleri Roma'daki S. Maria Antiqua (795) ve S. Maria Domnica Kiliseleri'nde görülür. (924) Antiqua için bkz., Avery 1925, Pl. XC, fig. 2; Wellen 1960, 160. Domnica için bkz., Rice, 1964, res. 160. İkonalar üzerinde de aracı Meryem tasvirlerine yer verilmiştir. Bkz., Djuric 1961, lev. LXV, Rice 1973, lev. XXVII, no.59.

¹⁹ Hodegetria tipinde Meryem, sol kolunda ya da dizinde çocuk İsa'yı taşımakta, sağ eliyle de onu göstermektedir. İsa ise sol elinde bir rulo sağ eli takdis pozisyonunda olacak şekilde havadadır. Tipin kaynağı 'İsa ona dedi: Yol, hakikat ve hayat benim, ben vasıta olmadıkça babaya kimse gelmez' (Yahya 14:6) ifadesidir.Bkz., Lasareff 1938, 37-46; Onasch 1981, 140-141; Spritzing 1987, 226-228; Kalavrezou 1990, 165-172. Ayakta Hodegetria Meryem ilk olarak 586 tarihli Rabula İncil'inde resmedilmiştir. Bkz., Wright 1973, 197-208. İkonalar üzerindeki Hodegetria tasvirleri için bkz., Djuric 1961, LXV; Lasareff 1938, fig. 44. Tipin örnekleri metin içinde değerlendirilecektir.

²⁰ Bu tasvirde Meryem ayakta tam ya da yarım figür olarak cepheden gösterilir. Göğüs hizasında iki eli ile taşıdığı İsa'yı tutmaktadır. İsa Emmanuel tipinde ve cephendedir. Sağ eli takdis pozisyonunda diğeri rulo tutmaktadır. İstanbul Ayasofya'sında Meryem'in II. İoannes Komnenos ve Eirene ile birlikte gösterildiği mozaik için bkz., Beckwith 1979, 256, fig. 221; Kalenderhane'deki tasvir için bkz., Kuban 1968, 185-193, res. 33; Anadolu'dan bir örnek için bkz., Ötügen 1977, 99, res. 3, 5; İznik Koimesis Kilisesi için bkz., Schmit 1927, Pl. XX; Underwood 1959, res. 3. IX.yy'a tarihlenen Khludov Psalteri üzerinde ve XII.yy'lara tarihlenen fildişi eserler üzerinde tipin örneklerini görmek mümkündür. Bkz., Seibt 1985, 551-564.

²¹ Nikopoia tipinin oturma pozisyonundaki şekli Hypselotera olarak adlandırılır. Bkz., Ötügen 1974, 97. S. Maria Domnica Kilisesi, Kapadokya'da İhlara Vadisi'ndeki Eğritiş (Panagia Theotokos)

bulunan bu tasvirlerin ortak özelliği sahnede bani figürüne de yer verilmesi ve Meryem'in sağ eli ile resmin sağ²² alt köşesinde yer alan bu kişiyi işaret etmesidir. İşaret edilen figür genellikle diz çökmüş veya proskynes duruşundadır²³. Meryem bu tasvirlerde, bani ile Tanrı arasında aracılık görevi üstlenmektedir²⁴.

Datça'da melek ve azizlerle çevrelenmiş taht üzerinde oturan Theotokos Meryem ve çocuk İsa tasvirinde, kompozisyonun alt kısmı tamamen tahrip edildiğinden bugünkü verilerle sahnede, Meryem'in rolünü ve hangi tipte olduğunu anlamak güç olmakla birlikte bir takım veriler Meryem'in aracı rolünde olduğuna işaret etmektedir. Bunlardan en önemlisi, başmelek Mikhael'in Meryem ve çocuk İsa'ya doğru uzattığı, bugün büyük bir kısmı tahrip olmuş durumdaki yazıtın üst satırında kalan 'Biz (başmeleklerin)...ricalarını kabul et....'²⁵ ifadesidir (fig.9). Benzer bir rica ya da istek Çavuşin H. Stephanos Kilisesi'nde bulunan Meryem tasvirinin yanındaki yazıtta da yer alır. Burada da '...oğlundan bizim için şefaath dile Tanrı'mızdan....'²⁶ ifadesi ile Meryem'den aracılık istenmektedir.

Başmelekler Mikhael²⁷ ve Gabriel'in²⁸ Tanrı ile inananlar arasında aracılık rolü üstlendiği bilinmektedir²⁹. Mikhael ve Gabriel buradaki tasvirde olduğu gibi, Deesis sahnelerinde de Meryem ve Yahya'nın arkasında durarak İsa'dan insanlık için bağış istemektedir³⁰. Buna göre Mikhael,

Kilisesi'nin (IX. yüzyıl) mezar odasındaki Meryem tasvirleri tipin önemli örnekleridir. Eğritaş için bkz., Thierry 1963, lev. 36c; Latmos'daki Paulus Mağarasında da Hypselotera tipinde Meryem tasviri bulunmaktadır. Bkz., Wiegand 1913, Lev. III, res. 1.

²² Bazı tasvirlerde bani Meryem'in solunda da olabilmektedir. Bunlardan bazıları; Göreme 18 Numaralı Kilise için bkz., Jerphanion 1932, I, lev. 134, 1; Kastoria'da Mavriotissa Kilisesi'ndeki tasvir için bkz., Epstein 1982, fig. 4.

²³ Baninin ayakta olduğu örneklerde vardır. Selime Derviş Akın, Göreme Çarıklı ve Yılanlı Kiliseleri'ndeki bani figürleri bunlardan bazılarıdır. Bkz., Ötügen 1984, 302.

²⁴ Ötügen 1977, 98; Ötügen 1984, 301.

²⁵ Mikhael'in elinde tuttuğu yazıt ve azizlerin isimleri Prof. Dr. Sencer Şahin tarafından okunmuştur. Katkılarından dolayı hocamıza teşekkür ediyorum.

²⁶ Thierry 1983, 17, Lev.11b, res. 9.

²⁷ Mikhael, cennetin savaşçı meleği ve ruhların tarcısı olarak bilinir. Bkz., Der Nersessian 1975, 305; Kazhdan 1991, III, 1360-1361.

²⁸ Özellikle doğum haberlerini bildiren Gabriel, burada olduğu gibi daha çok başmelek Mikhael ile birlikte tasvir edilmiştir. Yeni ahitte Zekeriya'ya Vaftizci Yahya'nın doğumunu (Luka 1: 11-20), bakire Meryem'e İsa'nın doğumunu (Luka 1. 26-38) haber vermiştir. Tasvirlerdeki atribüleri, haç ve glabustur. Bkz., Kazhdan-Sevchenko 1991, II, 812-813.

²⁹ Danielou 1957.

³⁰ Akyürek 1996, 127, res. 26. Ayrıca İsa ve iki yanında birer başmeleğin yer aldığı Deesis sahneleri de bulunmaktadır. Bkz., Lange 1964, 45.

elinde Meryem'e doğru uzattığı yazıtla bir istekte bulunmaktadır³¹. Burada meleklerin, inanların kurtuluşu ve yeniden dirilişi için insanlıkla Meryem arasında bir aracılığı söz konusudur³². Kompozisyonun Datça örneğinde, Mikhael'in Meryem'e sağ eli üzerinde bir yazıt uzatması, aracı Meryem tasvirleri için ünik bir uygulamadır³³.

Bu tip tasvirler kiliselerde çoğunlukla ana ve yan apsislerde³⁴, kiliseler dışında ölüm kültü ile ilgili bir kompozisyon olarak mezar yapılarında yer almıştır³⁵. Datça'daki mekânın ilk evresine ait yazıtta geçen - - - ?]ωω(ο)ς πατήρ “[- - -]non'un babası' cümlesini, çoğunlukla mezar yazıtlarında kullanılan ifade formülasyonlarında yer alan “[filanca, filanca]nın babası burada yatıyor” cümlesinin bir parçası olarak değerlendirdiğimizde buranın bir gömü yeri olduğunu söylemek mümkündür. Mekânın boyutları ve biçimi ile sonraki bir dönemde yapıldığı düşünülen Meryem ve çocuk İsa tasviri, buranın gömü yeri işlevini destekleyen diğer unsurlardır.

Özel gömü mekânlarındaki yaygın gömü tasvirleri arasında, aracı rolündeki Meryem ve çocuk İsa ile ebedi olarak anılmak istenen kişinin duvar resmi de yer almaktadır³⁶. Datça'da erken döneme ait yazıt bir isimden bahsederken, daha sonra yapılan ve yerin kutsallığının sonraki dönemde devam ettiğini gösteren duvar resminde de bani tasvirinin olması beklenmektedir. Sahne incelendiğinde, Meryem'in başının sağ tarafa dönük durumdaki fiziksel pozisyonun da bir şeye mi işaret ediyor sorusunu akla getirmesi, kompozisyonun mevcut olmayan kısımlarında figür ya da

³¹ Bizans resim sanatında figürlerin ellerinde tuttıkları kâğıt rulo üzerinde yer alan yazıtlar, onların konuşmaları olarak değerlendirilir görüntüsü için bkz., Akyürek 1996, 124, dipnot 426.

³² Meryem'le bani arasında aracılığı azizlerde üstlenmektedir. Buna bir örnek, Euphemia Kilise'nin bugün mevcut olmayan duvar resimlerinde bulunmaktaydı. Mezar arkosoliumunda yer alan tasvirde, mezar nişinin sahibi metropolit, Euphemia'nın önünde diz çökmüş durumdadır. Euphemia da, Meryem'den metropolit adına şefaathanesine eliyle onu göstermektedir. Bkz., Akyürek 2002, 58-59.

³³ Bu tip bir tasvirde bir yazıt yer alıyorsa bunu Meryem İsa'ya uzatmaktadır. Kıbrıs'taki Neophytos Kilisesi'nin mezar şapelinde Meryem İsa'ya bu tip bir yazıt uzatmaktadır. Bkz., Mango- Hawkins 1966, 148, fig. 107; Palermo'da bir mozaik üzerindeki benzer düzenleme için bkz., Beckwith, 1979, 263, fig. 226.

³⁴ Kapadokya'daki Meryem ve çocuk İsa tasvirlerinin yapılarıdaki yerini gösteren bir tablo için bkz., Türker 2009, 117, Tablo 5.

³⁵ Selime Derviş Akın Kilisesi'nin güney mezar odasındaki bir niş içindeki tasvir için bkz., Ötügen 1984, 301, res. 15; İhlara'da Eğritaş Kilisesi'nin kuzey mezar şapeli için bkz., Thierry 1963, lev.36c; Selime Kalesi'nde 7 No'lu Kilise için bkz., Rodley 1985, 71-73, res. 62, çiz. 14; Kıbrıs'taki St. Neophytos Manastır'ındaki mezar yapısı için bkz., Mango-Hawkins 1966, 183-86, fig. 107.

³⁶ Karakaya 2007, dipnot. 40.

figürlerin olabileceğini düşündürmekte ve sahnede Theotokos Meryem'in aracı rolünde olduğuna işaret etmektedir.

Tasvirle ilgili diğer sorun aracı Meryem'in hangi tipte olduğudur. Aracı rolünde taht üzerindeki Meryem, ya oturan Hodegetria ya da Hypselotera'dır. İsa'nın Meryem'in sol dizi üzerindeki duruşu ve figürlerin fiziksel ilişkileri tasviri Hodegetria tipine yaklaştırırken³⁷, sağ elin belirsizliği kompozisyonun diğer tartışmalı noktasını oluşturmaktadır. Bu tipteki tasvirlerde, Meryem'in sağ eli baniye uzanabileceği gibi İsa'yı da gösterebilmektedir. Balkanderesi 4 No'lu Kilise'de³⁸ Hodegetria Meryem'in eli bani yerine İsa'yı gösterirken, Selime Derviş Akın Kilise'sinin mezar odasında³⁹ ayakta Hodegetria tipindeki Meryem'in eli ayaktaki banin başına dokunmaktadır. Datça'daki tasvirde, Meryem'in sağ kolunun dışa yönelik duruşu ve üzerindeki örtü kıvrımlarının bu duruşa uygunluğu, Meryem'in bani'yi işaret ediyor olduğunu destekleyen ayrıntılardır.

Mekân içindeki bir İkonografinin doğru olarak yorumlanmasında yapının amaç ve işlevinin tam olarak saptanmasının büyük bir rolü olduğu bilinmektedir. Bir amaç için şekillendirilen yapı o amacı destekleyen resim programı ile de bezenmektedir. Kimi zamanda resim programından hareketle yapının işlevi çözümlenebilmektedir. Datça'da hem mekânda hem de duvar resminde bilinmezler olduğundan burada ikonografi ve yapının işlevinin mevcut verileri incelenerek her ikisinin de eksik yanları birbirleri ile bağlantılı olarak tamamlanmaya çalışılmıştır. İlk evreye ait yazıt mekânın işlevine yönelik bilgiler sunarken, taht üzerindeki Meryem tasvirinin aracı rolünün özellikle gömü mekânlarında kullanımı ve bu mekânda olduğunda baninin mutlak varlığı yapının işlevi aracılığı ile aydınlatılan tasvire yönelik bilinmezlerdir.

Kompozisyonun üst kısmında, bir aureole içinden Meryem'in halesine doğru uzanmış olan Tanrının eli, Erken Hıristiyanlık döneminden itibaren Bizans resim sanatındaki birçok sahnede⁴⁰ yer almış bir tasvirdir⁴¹.

³⁷ Hypselotera tipinde İsa, Meryem'in göğsü önünde, iki dizi ortasında oturmakta ve tam cepheden gösterilmektedir. İhlara Eğritaş Kilisesi Kuzey Mezar Şapeli için bkz., Thierry 1963, lev. 36c.

³⁸ Jolivet-Levy 1991, 201-203. Acıözü Kilisesi'nin güney duvarındaki tasvirde de Hodegetria Meryem'in sağ eli baniye değil İsa'yı göstermektedir. Bkz., Ousterhout-Storey-Çorağan 1999, 69, fig. 4. Benzer düzenleme Aracı Meryem'in Hypselotera tipinde olduğu Eğritaş Kuzey Mezar Şapel'inde de görülmektedir. Bkz., Thierry 1963, lev. 36c.

³⁹ Ötügen 1984, 301.

⁴⁰ Bu tip anlatımlarda, Tanrı'nın eli ya bir bulut kümesi ya da yarım ay şeklindeki bir aureole içinden çıkmaktadır. Bkz., Cutler 1991, II, 901.

⁴¹ Kapadokya'daki Karanlık ve Kılıçlar Kiliseleri'nde yer alan vaftiz sahnelerinin üst kısmında Tanrı

Meryem ve çocuk İsa konulu kompozisyonlarda da kullanıldığını gösteren erken örneklerden biri VII. yüzyıla tarihlenen Sina'daki İkonadır⁴². Bu ikonada Tanrı'nın eli Meryem'in halesi üzerinde beyaz bir ışık demeti oluşturmaktadır. Nevşehir Akköy'deki, IX. yüzyıla tarihlenen 1 No'lu Kilise'de⁴³, Kapadokya'daki X. yüzyıla tarihlenen El Nazar Kilisesi'ndeki Meryem ve Çocuk İsa tasvirinde, Datça'da olduğu gibi Tanrının eli Meryem'in üzerindedir⁴⁴.

İncelediğimiz aracı Meryem tasvirleri içinde sadece Datça'daki sahnede Tanrı'nın eline yer verilmiş olduğu dikkati çekmektedir.

Kompozisyonlarda görülen 'Tanrı eli' aslında, altında bulunan kişi veya kişilere, Tanrı'nın güç ve yetkinlik verdiğinin resimsel anlatımıdır⁴⁵.

Datça'daki tasvirde geniş bir alana yayılmış kalabalık figürlü bir düzenleme görülmektedir. Meryem ve Çocuk İsa tasvirlerine aziz ve meleklerin de eklendiği en erken örnek, Bawit'de bir Manastır'daki VI. yüzyıla tarihlenen şapelin duvar resminde görülür⁴⁶. Sina İkonu⁴⁷ da benzer düzenlemede yapılmış bir diğer erken dönem örneğidir. İkonoklazma sonrasına ait yapılardan El Nazar'da Datça'daki örnekte olduğu gibi tahtta oturan ve kucağında çocuk İsa'yı tutan Meryem'in iki yanında birer melek ve aziz yer almaktadır⁴⁸.

eli görülmektedir. Bu tasvir 'sevgili oğlum budur. Ondan hoşnudum' sözleri ile ilişkilendirilir. Vaftiz sahneleri dışında İncil yazarı John'un tasvir edildiği el yazmalarında, İhlara Kokar Kilisesi'nin tonozundaki haçın orta kısmında 'Tanrı eli' tasviri yaygın örneklerden birkaçıdır. Bkz., Ötügen 1990, res.11; Evans-Wixom 1997, fig. 47, 60; Madeni eşyalar üzerinde örnekler için bkz., ae, fig. 132; el yazmaları üzerindeki örnekler için bkz., Beckwith 1979, fig.118, 151, 171-172.

⁴² Kalavrezou 1990, fig.1. Erken döneme ait bir diğer örnek, Parenzo'daki Eufrasiana Bazilikası'nın apsisinde görülür. Burada Tanrı elindeki tacı Meryem'e doğru uzatmaktadır. Bkz., Kalavrezou 1990, fig. 5.

⁴³ Jolivet- Levy 1991, 147- 148.

⁴⁴ İznik'te bugün mevcut olmayan Koimesis Kilisesi'nin apsis mozaïğinde, Nikopoia tipindeki Meryem ve çocuk İsa tasvirinde de bir aureole içinden çıkan Tanrının eli Meryem'in üzerine ışıklar saçır şekilde resmedilmiştir.bkz., Wulf 1903, 300; Schmit 1927, Pl. XX; Underwood 1959, res. 3.

⁴⁵ Cutler 1991, II, 901.

⁴⁶ Lasareff 1938, fig. 26.

⁴⁷ Spain 1979, fig. 18. Roma Commodilla Katakomp'undaki freskoda Meryem, azizlerle tasvir edilmiştir. Bkz., Grabar 1967, 166.

⁴⁸ Hasan Dağı, Doğan Yuvası (Thierry 1974, fig. 14), Kıbrıs'taki Panagia Arakiotissa (Nicolaidis 1996, res. 6) Kiliseleri'nin ana apsislerinde yer alan Theotokos Meryem ve çocuk İsa tasvirleri iki yanda yer alan başmeleklerle tamamlanırken, Fethiye Kalabatia'daki 1 Nolu Kilise'de (Zäh 2007, 283, fig 25), Monreal Katedrali'nin apsis programında (Velmans 1999, 131, fig. 103) yer alan

Meryem'in aracı rolünde olduğu tasvirlerine baktığımızda ise bunların bir kısmı sadece aracı Meryem ve baniden oluşurken⁴⁹, bir kısmı da Datça'dakine benzer şekilde kalabalık figürlerden meydana gelmektedir.

Akhisar, Çeltek'teki Acıözü Kilisesi'nin (X. yüzyıl) güney duvarındaki Hodegetria'nın iki yanında Azize Paraskevi ve baniler tasvir edilirken⁵⁰, Balkanderesi 4 No'lu Kilise'de (X. yüzyıl) Hodegetria meleklerle çevrelenmiştir⁵¹. Selime Kalesi'nde 7 No'lu Kilise'nin (X- XI. yüzyıl) batı duvarında Meryem, bani ve ailesi ile birlikte⁵².

Meleklerin iki yanında yer alan asker azizlerden Polyeuktos⁵³ ve Demetrios, kompozisyonun son figürleridir. En çok tasvir edilen azizlerden biri olan Demetrios⁵⁴ çoğunlukla asker azizlerden Georgios bazen de Theodore ile birlikte gösterilmiştir⁵⁵. Demetrios'a karşın aziz Polyeuktos ise, en az tasvir edilmiş azizlerden biridir. Bu durum Datça'daki bu resmi daha da özel bir hale getirmektedir. Polyeuktos'un buradaki varlığının sebebini sorguladığımızda, Polyeuktos'la aynı adı taşıyan bir asker azizin bu mekânda gömülü olabileceği fikri ileri sürülebilir.

Martyr'ler diğer bir deyişle asker azizler, İnanların Tanrılarına ulaşmak için araya koydukları kutsal kişilerdendir. Buranın bir mezar mekânı olduğu göz önüne alındığında asker azizlerin buradaki varlıkları, duaları ile mezarda yatanları korumaları olarak yorumlanabilir⁵⁶.

Demetrios, bu tasvirde martirlerin giydiği uzun kollu, ayak bileklerine kadar uzanan, üzeri desenli bir tunik ile resmedilmiştir. Asker azizler,

düzenlemelerde meleklerin yanı sıra aziz ve kutsal kişilerinde eklendiği, ikonoklazma sonrasına ait kalabalık figürlü Meryem ve çocuk İsa tasvirlerinden bazılarını oluşturmaktadır.

⁴⁹ Karagedik, Selime Derviş Akın, Zelve'de 5 No'lu Kilise'nin arkosolium hücreindeki tasvirler bunlardan bir kaçıdır.

⁵⁰ Ousterhout- Storey- Çorağan 1999, 69, fig. 4.

⁵¹ Jolivet- Levy 1991, 201-203.

⁵² Rodley 1985, 71-73, res. 62, çiz. 14.

⁵³ Aziz Polyeuktos, Meliten (Malatya) kentinde şehit edilmiş bir Ermeni azizdir. 'İyi edici' özelliği ile hastalıkları tedavi ettiği aziz hakkındaki sınırlı bilgilerdendir. Bkz., Magdalino 2000, 59; Aziz Polyeuktos adına Saraçhane'de bugün mevcut olmayan bir kilise inşa edilmiştir. Bkz., Harrison-Fıratlı 1967, 273-278; Mango- Sevckenko 1961, 243-247.

⁵⁴ Gregory- Sevckenko 1991, I, 604-605. Selanik kentinin koruyucu azizi olan Demetrios adına bu kentte bir kilise ve mezar yapısı inşa edilmiştir. Bkz., Xyngopoulos 1946; Cormack 1969, 17-52; Bakirtzis 2002, 175-192. Rölakerler üzerindeki tasvirleri için bkz., Grabar 1954, 305-313; Grabar 1961, 243-247.

⁵⁵ Evans- Wixom 1997, 178, fig.137;Spitzing 1987, 83-84.

⁵⁶ Akyürek 1996, 128-129.

İkonoklazma Döneminden önce bu tip martir kıyafetleri ile tasvir edilmişlerdir⁵⁷. St. Demetrios Bazilikası'ndaki mozaiklerde Demetrios, üzeri geometrik ve bitkisel bezemeli martir kıyafeti içinde gösterilmiştir⁵⁸. Bu durum X.yüzyılın ikinci yarısından itibaren değişmeye başlamış ve asker azizler, martir kıyafetli tasvirlerin yanında askeri kıyafetlerle de resmedilmişlerdir⁵⁹. Ancak, martir kıyafetli tasvirler XI. yüzyılın ortalarına kadar görülmeye devam etmiştir. Paris Louvre müzesinde bulunan XI. yüzyılın ortalarına tarihlenen Harbaville Triptikon'unda da Demetrios martir kıyafetleri içindedir⁶⁰.

Tasvirdeki Azizlerin kıyafetlerindeki bitkisel ve geometrik bezemelerin benzerlerine X.yy'a tarihlenen bir el yazması üzerinde yer alan figürlerin üzerinde ve XII. yüzyılın sonlarına tarihlenen Patamos St. John Kilisesi'ndeki azizlerin kıyafetlerinde de rastlanmıştır⁶¹.

Tasvirdeki asker azizler, cepheden ve ayakta gösterilmişlerdir. Bu tür tasvirlerin en erken örnekleri VII. yüzyıla tarihlenen Sina İkona'sı⁶² ve Göreme'de X.yüzyıl sonuna tarihlenen 9 No'lu Kilise'deki⁶³ bir freskodur.

İncelediğimiz resim üzerindeki kompozisyonu oluşturan figürlerde başlar, vücuda oranla küçüktür. Oval formda yapıldığı anlaşılan yüzler tahrip olduğundan porte özellikleri saptanamamıştır. Yüz çevresi ve eller, kızıl kahve konturla vurgulanmıştır. Yüzlerde yumuşak renk geçişleri dikkat çekicidir. Saç ve sakallarda çok detaycı olmasa da vurgulu bir ifade görülür. Kalın kumaş dokusunu veren kıvrımlar altında vücut hatları belirsiz olarak yansıtılmıştır. Aziz Demetrios'un takdis pozisyonundaki eli, melek figürünün aşağı doğru uzanmış yarıya kadar sıvalı kolu gerçekçi bir şekilde aktarılmıştır. Figürlerin vücut hareketleri ve duruşları anatomik açıdan başarılıdır. İki aziz figürünün kıyafetleri üzerindeki bitkisel ve geometrik

⁵⁷ Ötügen 1984, 300, dipnot. 20; VII.yy'a tarihlenen Sina İkona'sında azizler martir kıyafetleri içindedir. Bkz., Spain 1979, fig. 18.

⁵⁸ Velmans 1999, fig. 7,10.

⁵⁹ XI. yüzyıl başına tarihlenen Selime Derviş Akın Kilisesi'nde asker azizler, Georgios ve Demetrios askeri kıyafetler içindedir.Bkz., Ötügen 1984, 300, res. 11-12; X. yüzyılın başına tarihlenen bir fildişi ikon üzerinde askeri kıyafetli Demetrios için bkz, Evans- Wixom 1997, fig. 81; XII-XIII. Yüzyıl örnekleri için bkz., ae, fig. 69, 116, 132, 203.

⁶⁰ Evans- Wixom 1997, 133-134, fig. 80; Demetrios'un XI.yy'a tarihlenen martir kıyafetli diğer tasvirleri için bkz., Evans-Wixom 1997, fig. 103, 107.

⁶¹ Evans- Wixom 1997, 100, fig. 55, 52, fig. 19.

⁶² Spain 1979, fig. 18.

⁶³ Jerphanion 1925- 42, I, 125. Ayakta duran asker aziz tasvirleri için bkz., Lazarev 1953, 199 vd.

bezemeler tek tek vurgulanmış, kıymetli taşlar benzer detaycılıkla işlenmiştir. Sahnenin genelinde gri bir fon oluşturulmuş, bu fon üzerinde yazılar siyahla yazılmıştır. Kompozisyonu çevreleyen siyah renkli şerit üzerinde ise beyaz renkli yazılara yer verilmiştir. Üst kuşaktakiler sağdan sola doğru uzanırken, yan şeritlerdeki yukarıdan aşağıya doğrudur. Her yazı bir haç işaretinden sonra başlamaktadır. Bunların büyük bir kısmı tahrip olduğundan okunamamaktadır.

Duvar resminin yer aldığı mezar yapısı olarak değerlendirdiğimiz mekânın meydana getirilişi Kapadokya'daki örneklerden farklıdır. Burada, yüzey oyulmadan doğal olarak oluşmuş bir dokunun duvarlarla kapatılması söz konusudur. Bölgede bu tip düzenlemelerin yapıldığı başka örnekler de bulunmaktadır. Bunlardan biri Yatağan'dadır. Burada da resimlerin yapıldığı kaya yüzeyinin önü, bugün yıkık olan duvarlarla kapatılarak birtakım mekânların meydana getirildiği anlaşılmaktadır⁶⁴. Latmos'da Yediler Manastırı yakınındaki kaya kütesi⁶⁵ ile Paulus Mağarası⁶⁶ da doğal doku kullanılarak oluşturulmuş yapılardır.

Duvarlarında arkosolium hücrelerine yer verilmediği görülen mezar mekânında olasılıkla zemin mezarı bulunuyordu. Ancak günümüzde zemin tamamen tahrip edilmiş olduğundan mezar ya da mezarlara ait hiçbir ize yüzeyde rastlanmamıştır.

Tarihlendirme Önerisi

Datça yarımadasında Hıristiyanlığın, Karia'nın diğer bölgelerinde olduğu gibi V- VI. yüzyıllarda hızlı bir yayılım gösterdiği, antik kentler ve kutsal alanlar içerisinde yer alan Erken Bizans Dönemine tarihlenen yapılar ve bunlara ait kalıntılardan anlaşılmaktadır⁶⁷. Bölgenin tarihi seyrine baktığımızda Aphrodisias'a bağlı bir piskoposluk merkezi olan Knidos'un,

⁶⁴ Ötügen 1977, 90.

⁶⁵ Mekan içindeki resimler XII. yy ortaları XIII.yy başına tarihlenmektedir.Bkz., Wulff 1913, 34-40; Restle 1967, I, 80-81.

⁶⁶ Paulus mağarası için bkz., Wiegand 1913.

⁶⁷ Knidos antik kenti içinde V-VI. yüzyıllara tarihlenen beşi bazilikal planlı yedi kilise bulunmaktadır. Bkz., Love 1974, 95-110; Özgümüş 1992,1-17; Knidos kenti içinde ve etrafında bulunan mimari plastik eserler ve yapıların döşeme mozaikleri de yapılarla aynı döneme V.-VI. yüzyıllara tarihlenmektedir. Bkz., Yalçın 1996, 105-128; Datça Emecik Apollon Kutsal alanı içinde V-VI. yy'lara tarihlenen bir bazilika için bkz., Berges 2006, Abb. 8, 9; Marmaris müzesine Datça yarımadasından getirilen mimari plastik eserler Erken Bizans dönemine tarihlenmektedir.

451'deki Khalkedon ve 787'deki İznik Konsiller'inde birer piskoposla temsil edildiği görülmektedir⁶⁸. VII. yüzyıl ortalarındaki Arap saldırıları tüm Batı Anadolu'yla birlikte Datça'yı da etkilemiş⁶⁹, bu saldırıların kesilerek Arapların tamamen gitmeleri IX. yüzyılı bulmuştur⁷⁰. Bizans'ın, Karia'daki diğer kentlerde olduğu gibi⁷¹ burada da IX. yüzyıldan sonrada varlığını sürdürdüğünü antik kaynaklar desteklerken⁷², arkeolojik buluntuların yetersizliği⁷³, Knidos yolu üzerindeki bu duvar resmini, tarihi akışı belirlemede önemli bir kaynak durumuna getirmiştir.

Duvar resminin bulunduğu mekân mimari anlamda tarihlenmeye yönelik hiçbir veri sunmazken, kaya yüzeyini kaplayan sahne üzerindeki dönemsel bir takım özellikler, tarihlenmeye yardımcı niteliktedir. Bunlara geçmeden önce sahnenin sol alt kısmında yer alan erken döneme ait resim kalıntısını değerlendirmek asıl sahneyi tarihlenmede bize yardımcı olacaktır. Bu kalıntı üzerindeki kırmızı boya ile yapılmış bezeme ve yazıtın benzerleri Kapadokya bölgesindeki bazı kiliselerde de görülür. Bu kiliselerde dökülen fresko tabakalarının altından kırmızı boya ile yapılmış bu tip bezemeler ortaya çıkmıştır⁷⁴. Ancak bunların oyulan kayaların yüzeyine doğrudan yapılmış olması teknik olarak Datça'daki uygulamadan farklı olduğunu göstermektedir. Datça'da bezemenin, kum, kireç ve saman karışımından oluşan bir sıvanın üzerine yapıldığı anlaşılmaktadır. Mevcut kalıntı, genel

⁶⁸ Janin 1956, col. 179; Ruggieri 1986, 191-196.

⁶⁹ Knidos antik kentinde Doruk Stoa'daki Kilise'de Arapça yazıtlar bulunmaktadır. Bkz., Özgümüş 1996, res. 14-15.

⁷⁰ Eroğlu 1939, 85-86.

⁷¹ Iasos antik kentinde doğu kapısı dışındaki Yunan haçı planlı yapı, hem plan şeması hem de yapının duvarlarında uygulanan çerçeveleme tekniği sebebi ile XI.yy'dan sonraya tarihlenmektedir. Bkz., Serin 2005, 156-178; Bodrum, Aspat/ Strobilos'da bulunan sur duvarları üzerinde XII. yy'dan sonraya tarihlenen çerçeveleme tekniğine rastlanmıştır. Milas yüzey buluntuları arasında Orta Bizans'a tarihlenen mimari plastik eserler ele geçmiştir. Bkz., Ruggieri 2003, 305-305, foto. AA101-108; aynı dönemlere ait mimari plastik eserler çalışmalarını sürdürdüğüm Muğla, Milas ve Bodrum müzelerinde de tespit edilmiştir. Pedesa Akropolis'inde XII.yy'lara tarihlenen Bizans dönemine ait sikke ve cam bilezikler ele geçmiştir. Bkz., Diler 2008, III, 267-270, res. 3-4; Muğla Yatağan'da XII. yy ortalarına tarihlenen kaya yüzeyine yapılmış duvar resimleri bulunmaktadır. Bkz., Ötügen 1977, 89-106. Bunlar, Karia'da Bizans varlığının IX.yy'dan XIII.yy'lara kadar devam ettiğini gösteren örneklerden bazılarıdır.

⁷² Hierocles'in piskoposların hiyerarşik sıralarını gösteren, IX, X, XI. yy'lara ait listelerinde Knidos'un adı geçmeye devam etmektedir. Bkz., Konidaris 1970, 756-757; Jean 1981, 224, 257, 319-320, 356.

⁷³ Değirmen bükündeki kilise ve Palamut bükündeki kale bilinen Orta Bizans dönemine ait sınırlı sayıdaki örneklerdir. Bkz., Zah 2003, Flp. 2.0, Nr. 38, Abb. 214-219; Ruggieri 1986, 198

⁷⁴ Akyürek 1998, 304.

değerlendirme için yetersiz olmasına karşın çizgisel tarzdaki haç motifi ve özensiz yazı karakteri, mekânın hüviyetini duyurma ve biran evvel kutsama düşüncesiyle acele olarak yapılmış bir ön bezeme olarak değerlendirmek mümkündür. Theotokos Meryem tasvirlerinin aracı sıfatıyla yapılarda IX. yüzyıldan itibaren yer almaya başlaması⁷⁵ ve bölgenin tarihsel akışı da dikkate alındığında tasviri en erken IX. yüzyıl ortaları ile X.yüzyıl başına götürürken, asker azizlerin martir kıyafetleri içinde gösteriminin XI. yüzyılın ortalarına kadar devam ediyor olması tarihlemeye üst sınırı oluşturmaktadır. Bu duvar resmini mevcut veriler ışığında XI. yüzyıl ortalarından XII. yüzyıl başına kadarki bir dönem içine yerleştirmek uygun olacaktır.

Datça'daki duvar resminin yer aldığı mekân içinde, etrafında ve mekâna en yakın Bizans yapısı olan 2 km. yukarıdaki kalede yapılacak arkeolojik çalışmalar, duvar resmi için dönemsel ve üslupsal özelliklerini dikkate alarak önerdiğimiz tarihi netleştirecek ya da destekleyecek veriler yanında bölgenin bu dönemdeki Bizans varlığı konusunda da aydınlatıcı bilgiler sunacağı kanısındayız.

⁷⁵ Ötügen 1984, 301.

Bibliyografya ve Kısaltmalar

- Akyürek 1996 Akyürek, E., Bizans'ta Sanat ve Ritüel, İstanbul.
- Akyürek 1998 Akyürek, E., 'M.S. IV-XI. Yüzyıllar: Kapadokya'daki Bizans', Kapadokya (Ed. M. Sözen), İstanbul.
- Akyürek 2002 Akyürek, E., Khalkedon'lu Azize Euphemia ve Sultanahmet'teki Kilisesi, İstanbul.
- Avery 1925 Avery, M., 'The Alexandrian Style at Santa Maria Antiqua, Roma', The Art Bulletin, VII, 131-149.
- Bakirtzis 2002 Bakirtzis, C., 'Pilgrimage to Thessalonike: The Tomb of St. Demetrios', Dumbarton Oaks Papers 56, 175-192.
- Beckwith 1979 Beckwith, J., Early Christian and Byzantine Art, London.
- Berges 2006 Berges, D., Knidos beiträge zur Geschichte der archaischen Stadt.
- Budge 1904 Budge, Cf. W., The Gold of The Egyptians, London .
- Bolman 2005 Bolman, E.S., The Enigmatic Coptic Galaktotrophousa and The Cult of The Virgin Mary in Egypt', Images of the Mather God. Perceptions of the Theotokos in Byzantium (ed. M. Vassilaki), Burlington, Ashgate.
- Carr 1991 Carr, A. W., 'Deesis', Oxford Dictionary of Byzantium, I, 599- 600.
- Cutler 1991 Cutler, A., 'Hand of God', The Oxford Dictionary of Byzantium II, 901.
- Cameron 1978 Cameron, A., 'The Theotokos in Sixth Century Constantinople', Journal of Theological Studies, 29, 79-108.
- Cledat 1904 Cledat, 'Le Monastere et le Necropole de Bawit in Memoire', De L'Institut Français d'archeologie orientale du Caire, XII, 234-243.
- Cormack 1969 Cormack, R., 'The Mosaic Decoration of S. Demetrios, Thessaloniki. A Re-Examination in the Light of the Drawings of W.S. George', Annual of the British School at Athens, LXIV,17-52.
- Der Nersessian 1975 Der Nersessian, S., The Program and Iconography of The Frescoes of Parecclesion The Kariye Djami IV, (Ed. P.A. Underwood), Princeton.
- Deichmann 1958 Deichmann, F.W., Frühchristliche Bauten und Mosaiken von Ravenna, Baden-Baden.
- Diler 2008 Diler, A., 'Pedesa 2007', Kazı Sonuçları Toplantısı, 30 (2008), III, 267-285.
- Dvornik 1990 Dvornig, F., (çev. M. Aydın), Kosiller Tarihi. İznik'ten II. Vatikan'a, Ankara.
- Danielou 1957 Danielou, J., The Angels and Their Mission, Westminster.
- Eroğlu 1939 Eroğlu, Z., Muğla Tarihi, İzmir.
- Evans – Wixom 1997 Evans, H.C. – Wixom, W.D., The Glory of Byzantium, New York.

- Epstein 1982 Epstein, A.W. 'Frescoes of the Mavriatiss Monastery Near Kastoria: Evidence of Millenarianism and Anti- Semitism in the Wake of The First Crusade', *Gesta* 1, 21-29.
- Grabar 1950 Grabar, A., 'Quelques Reliquaires de Saint Demetrios et le Martyrium du Saint a Saloniqua', *Dumborton Oaks Papers* 5, 1-28.
- Grabar 1954 Grabar, A., 'Un Nouveau Reliquaire de Saint Demetrios', *Dumborton Oaks Papers* VIII, 305-313.
- Grabar 1968 Grabar, A., *Early Christian Art*, New York.
- Gregory – Sevcenko 1991 Gregory, T. E. – Sevcenko, N. P., 'Demetrios Church of Saint', *The Oxford Dictionary of Byzantium* I, 604-605.
- Harrison – Fıratlı 1967 Harrison, R. M. – Fıratlı, N., 'Excavation at Saraçhane in İstanbul: Fourth Preliminary Report', *Dumborton Oaks Papers* 21, 273-278.
- Janin 1956 Janin, R., 'Cnide', *DHGE*, XIII, Paris, 179-182.
- Jerphanion 1932 Jerphanion, G., *Une Nouvelle Province de L'art Byzantin. Les Eglises Rupestres de Cappadoce*, Paris.
- Jean 1981 Jean, J. AA., *Notitiae Episcopatum Ecclesiae Constantinopolitanae*, İntitut Français D'Etudes Byzantines, Paris.
- Jolivet-Levy 1991 Jolivet-Levy, C., *Les Eglises Byzantine de Cappadoce. Le Programme Iconographique de L'abside et de ses Abords*, Paris, 201-203.
- Kalavrezou 1990 Kalavrezou, I., 'Images of The Mother: When the Virgin Mary Became Meter Theu', *Dumbortion Oaks Papers* 44, 165-172.
- Karakaya 2007 Karakaya, N., 'Aziz Nikolaos Kilisesi Kazısında Bulunan Theotokos Hodegetria' Tasviri', *OLBA* XV, 193- 205.
- Konidaris 1970 Konidaris, Y., 'İ Thesis tis Eklisias tis Kipru Is ta Eklesiastika Takhtika (Notitia Episcopatum) apo tu H. Mekri tu İf 'Eonos', *İlmi Araştırmalar Yıllığı*, I, Atina, 756-767.
- Kondakov 1914-15 Kondakov, N.P., *Ikonografija bagoromateri*, II, St. Petersburg.
- Lasareff 1938 Lasareff, V., 'Studies in The Iconography of The Virgin', *The Art Bulletin* 20, 26-87.
- Lazarev 1953 Lazarev, V., 'Novyj pamjatnik stankovoj ziropisi XII v. i obraz Georgija voine v vizantijskom i drevmerusskom iskusstve', *Vizantijskij Vremennik*, VI, 199-205.
- Lange 1964 Lange, R., *Die byzantinische reliefikone*, Recklinghausen.
- Lawrence 1925 Lawrence, M., 'Maria Regina', *Art Bulletin*, VII, 150-161.

- Love 1974 Love, C., 'Excavation at Knidos', *Türk Arkeoloji Dergisi*, XX, 95-110.
- Meyendorff 1978 Meyendorff, J., *Byzantine Theology: Historical Trends and Doctrinal Themes*, New York.
- Mango – Hawkins 1966 Mango, C. – Hawkins, E.J.W., 'The Hermitage of St. Neophytos and Its Wall Painting', *Dumbortion Oaks Papers*, 20, 119-206.
- Mango – Sevckenko 1961 Mango, C. – Sevckenko, N.P., 'Remains of The Church of St. Polyektos at Constantinople', *Dumbortion Oaks Papers* 15, 243-247.
- Mathews – Müller 2005 Mathews, T.F. – Müller, N., 'Isis and Mary in Early Icon', *Images of the Mather God*.
Perceptions of the Theotokos in Byzantium (ed. M. Vassilaki), Burlington, Ashgate.
- Mouriki 1987 Mouriki, D., A Thirteenth Century Icon With a Variant of The Hodegetria in the Byzantine Museum of Athens, *Dumbortion Oaks Papers* 41, 403-414.
- Nicolaides 1996 Nicolaides, A., 'L'eglise de la Panagia Arakiotissa a Lagoudera Chypre: Etude Iconographique des Fresques de 1192', *Dumbortion Oaks Papers*, 50, 1-37.
- Ousterhout – Storey – Çorağan 1999 Ousterhout, R. – Storey, P. – Çorağan, N., 'The Aciözü Churches near Çeltek in Westren Cappadocia', *Cahiers Archeologiques* 47, 67-76.
- Onasch 1981 Onasch, K., *Kunst und Liturge der Ostkirche in Strichworten unter Berücksichtigung der Alten Kirche*, Wien.
- Ötüken 1977 Ötüken, S.Y., 'Yatağan İlçesine Bağlı Yava Köyü Yakınlarındaki Bizans Freskoları I. İkonografik İncelemeler', *İstanbul Üniversitesi Sanat Tarihi Yıllığı* VII, 89-106.
- Ötüken 1984 Ötüken, S.Y., 'Selime Derviş Akın Kilisesi ve Mezar Odası', *Suut Kemal Yetkin'e Armağan*, Ankara, 293-316.
- Ötüken 1990 Ötüken, S.Y., *Ihlara Vadisi*, Ankara.
- Ötüken 2004 Ötüken, S.Y., '2003 Yılı Demre-Myra Aziz Nikolaos Kilisesi Kazısı ve Duvar Resimlerini Koruma-Onarım ve Belgeleme Çalışmaları', *Kazı Sonuçları Toplantısı*, 26, 111-126.
- Özgümüş 1992 Özgümüş, F., 'Knidos'daki Bizans Eserleri', *Sanat Tarihi Araştırmaları Dergisi*, XI, 2-17.
- Podskalsky 1991 Podskalsky, G., 'Theotokos', *Oxford Dictionary of Byzantium*, III, 2070.
- Rice 1964 Rice, D.T., *Byzantinische Kunst*, München.

- Rice 1973 Rice, D.T., *The Icons of Cyprus*, London.
- Restle 1967 Restle, *Byzantine Wall Painting in Asia Minor*.
- Rodley 1985 Rodley, L., *Cave Monasteries of Byzantine Cappadocia*, Cambridge.
- Ruggieri 1986 Ruggieri, V., 'Tracce bizantine nella penisola di Cnido', *Orientalia Christiana Periodica*, 52, 179-201.
- Ruggieri 2003 Ruggieri, V., *Il golfo di Keamos: dal tardo-antico al medioevo bizantino*, Rubbettino.
- Schmit 1927 Schmit, Th., *Die Koimesis-Kirche von Nikaia. Das Bauwerk und die Mosaiken*, Berlin.
- Seibt 1985 Seibt, W., 'Der Bildtypus der Theotokos Nikopoios', *Byzantina* 13/1, 551-564.
- Serin 2005 Serin, U., 'Some Observations On The Middle Byzantine Church Outside The East Gate At Iasos', *Iasos e la Caria La Parola del Passato-Rivista di Studi Antichi* (ed. Macchiaroli), LX(2005), 156-178.
- Sevcenko 1991 Sevcenko, N., 'Virgin Hodegetria', *The Oxford Dictionary of Byzantium III*, 2172-2173.
- Spain 1979 Spain, S., 'The Iconography of The Mosaics of Santa Maria Maggiore', *The Art Bulletin*, 61, 518-40.
- Sitzing 1987 Sitzing, G., *Lexikon Byzantinischer Christlicher Symbole*, München.
- Thierry 1963 Thierry, N., *Nouvelles Eglises Rupestres de Cappadoce Region du Hasan Dağı*, Paris.
- Thierry 1974 Thierry, N., 'Etudes Cappadociennes. Region du Hasan Dağı, Complements Pour 1971', *Cahiers Archeologiques XXIV*, 183-189.
- Thierry 1983 Thierry, N., *Haut Moyen Age en Cappadoce Les Eglises de Çavuşin, I*, Paris.
- Türker 2009 Türker, A., 'Bizans Sanatında Meryem Tipleri: Kappadokia Örnekleri', *Arkeoloji ve Sanat*, 130, 103-124.
- Underwood 1959 Underwood, P., 'The Evidence of Restoration in the Sanctuary Mosaics of The Church of The Dormation at Nicaea', *Dumbarton Oaks Papers* 13, 235-243.
- Walter 1968 Walter, C., 'Two Notes on the Deesis', *Revue des Etudes Byzantines*, 26, 311-336.
- Wellestz 1956 Wellestz, E., 'The Akathistos. A Study in Byzantine Hymnography', *Dumbarton Oaks Papers*, 9-10, 141-174.
- Wellen 1973 Wellen, G.A., 'Maria, Marienbild', *Lexikon der Christlichen Ikonographie*, 154-161.
- Velmans 1999 Velmans, T., *Byzanz, Fresken und Mosaiken*, Benziger.
- Weitzman 1963 Weitzman, K., 'Thirteenth Century Crusader Icons Mount Sinai', *The Art Bulletin* 45, 179-203.

- Weitzman 1966 Weitzman, K., 'Icon Painting in The Crusader Kingdom', *Dumbarton Oaks Papers* 20, 49-83.
- Weitzmann 1976 Weitzmann, K., *The Monastery of Saint Catherine at Mount Sinai. The Icons. I. From the Sixth to the Tenth Century*, Princeton.
- Wiegand 1913 Wiegand, T., *Ergebnisse der Ausgrabungen und Untersuchungen seit dem Jahre 1899*, III, 1, der Latmos, Berlin.
- Wright 1973 Wright, D. H., 'The Date and Arrangement of the Illustrations in the Rabula Gospels', *Dumbarton Oaks Papers*, 27, 197-208.
- Wulff 1903 Wulff, O., *Die Koimesis Kirche in Nicaea und ihre Mosaiken nebst den verwandten kirchlichen Baudenkmalern*, Strasbourg.
- Wulff 1913 Wulff, O., *Die Byzantinischen Malereien der Asketenhöhlen im Latmos, Milet III*, Berlin.
- Xynopoulos 1946 Xynopoulos, A., *He Basilike Tou Hagiou Demetriou Thessalonikes, Thessalonike*.
- Yalçın 1996 Yalçın, A.B., 'Alcuna osservazioni sul decoro scultoreo e musivo delle chiese protobizantine di Cnido in Caria', *Bisanzio e l'occidente: arte, archeologia, storia*, Roma, 105-128.
- Zäh 2003 Zäh, A., *Zur Typologie kirchlicher Architektur im Südwestlichen Kleinasien*.
- Zäh 2007 Zäh, A., 'Ergebnisse Einer Kunsthistorischen Forschungsreise in Anatolien', *Jahrbuch der Österreichischen Byzantinistik* 57, 289-323.



Fig. 1 Duvar resminin yer aldığı mekân dıştan

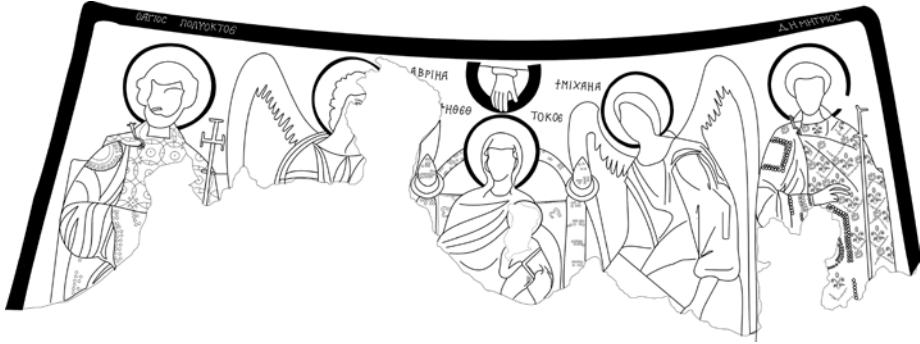


Fig. 2 Theotokos Meryem tasviri, çizim

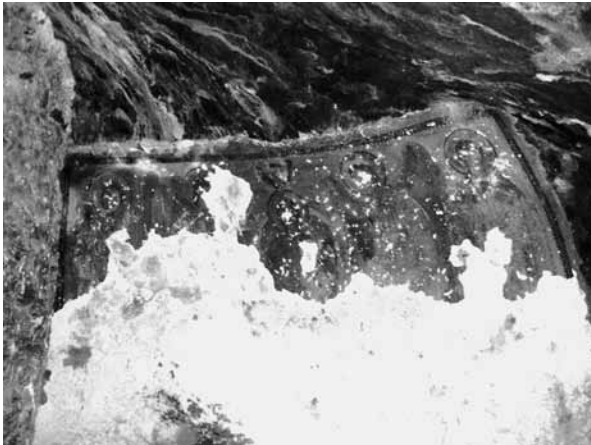


Fig. 3 Theotokos Meryem tasviri



Fig. 4
Erken döneme ait
yazıt ve bezeme



Fig. 5
Theotokos
Meryem tasviri,
tahtta Meryem ve
çocuk İsa

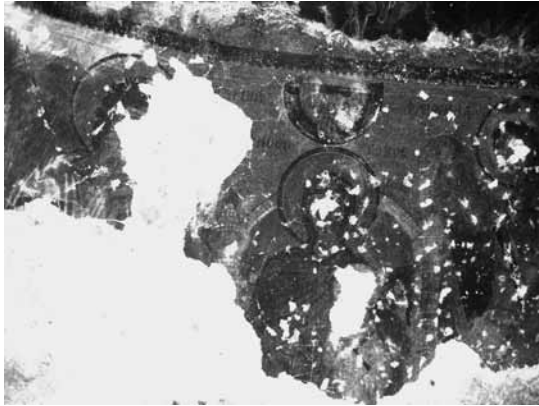


Fig. 6
Theotokos Meryem
tasviri, Meryem
ve melekler

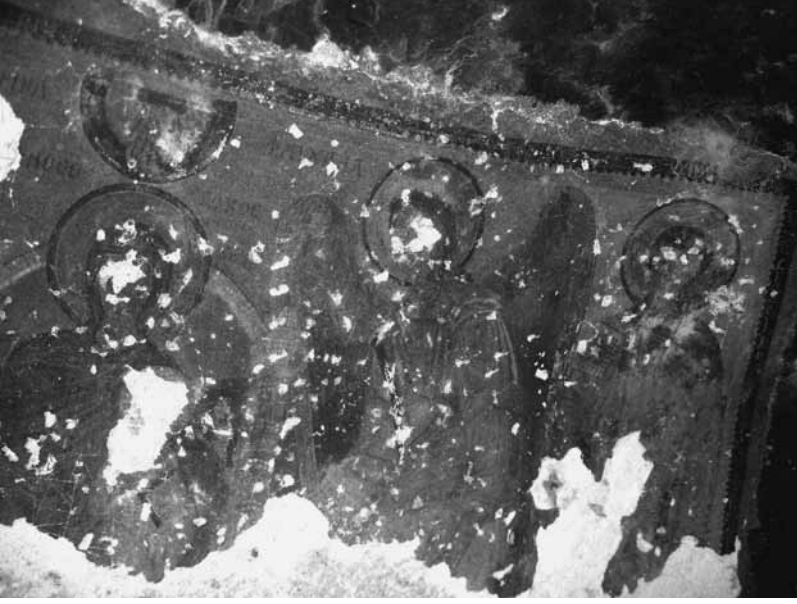


Fig. 7 Theotokos Meryem tasviri, melek Mikhael ve aziz Demetrios



Fig. 8 Theotokos Meryem tasviri, melek Gabriel ve aziz Polyuktos



Fig. 9 Theotokos Meryem tasviri, melek Mikhael'in elindeki yazıt